

Přehled statistických údajů o vykázání

Intervenční centrum Ostrava Bílého kruhu bezpečí, o.s. poskytuje od roku 2007 odbornou sociální službu osobám ohroženým domácím násilím, u kterých došlo k zajištění ochrany formou rozhodnutí Policie ČR o **vykázání** násilné osoby ze společného obydlí na území Ostravy, Opavy a Nového Jičína.

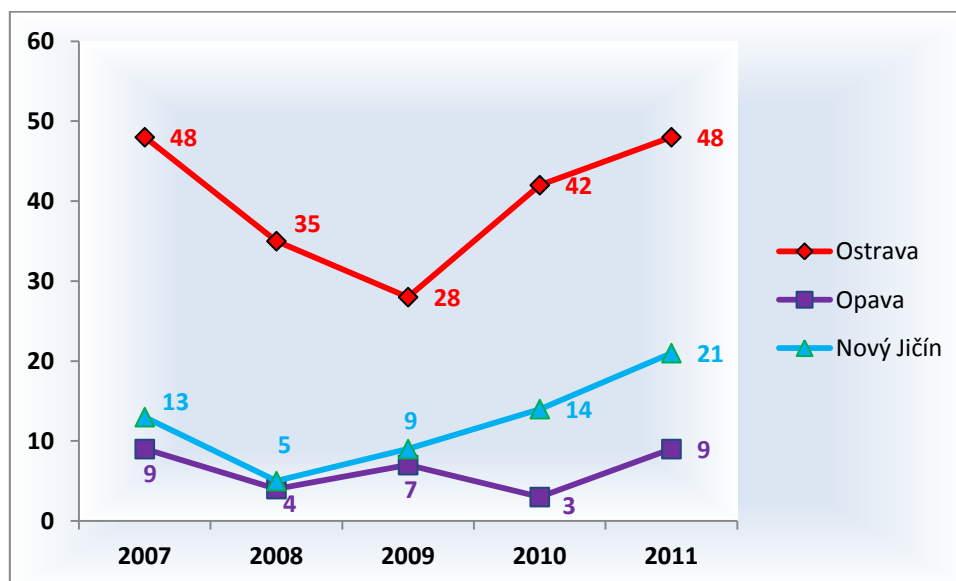
Těmto ohroženým osobám byla nabídnuta a poskytnuta **bezplatná** odborná pomoc, a to do **48 hodin** po té, co Policie ČR zaslala Intervenčnímu centru informaci o vykázání.

Od roku 2007 do roku 2011 došlo ve spádových regionech ke **295** rozhodnutím Policie ČR o vykázání, kterými bylo ochráněno před domácím násilím celkem **333** osob, z toho **25** dětí ve věku do 18 let, které se staly přímými oběťmi domácího násilí. Celkově žilo v rodinách, kde k těmto vykázáním došlo, **339** dětí, které byly páchání domácího násilí přítomny. V případech, kde docházelo k ohrožování dětí, Intervenční centrum spolupracovalo při poskytování pomoci s institucemi zajišťujícími sociálně právní ochranu dětí.

Přehled počtu vykázání Policie ČR dle jednotlivých regionů

	2007	2008	2009	2010	2011	celkem
Ostrava	48	35	28	42	48	201
Opava	9	4	7	3	9	32
Nový Jičín	13	5	9	14	21	62
celkem	70	44	44	59	78	295

Srovnání počtu vykázání Policie ČR dle jednotlivých regionů



Přehled počtu uživatelů služby

Intervenční centrum Ostrava poskytuje své služby také všem, kteří se cítí být ohroženi násilným chováním ze strany blízkého člověka a přichází do Intervenčního centra na základě **vlastní potřeby**, tedy bez předchozího rozhodnutí P ČR o vykázaní. Tyto osoby tvoří **dvě třetiny** klientely Intervenčního centra, tedy velmi podstatnou část. Často využívají možnost konzultovat svůj problém **anonymně**, často se jedná o jednorázové konzultace. Osoby ohrožené, u kterých došlo k zajištění ochrany vykázaním, tvoří **jednu třetinu** klientely, velmi často konzultují v Intervenčním centru opakovaně a dlouhodobě.

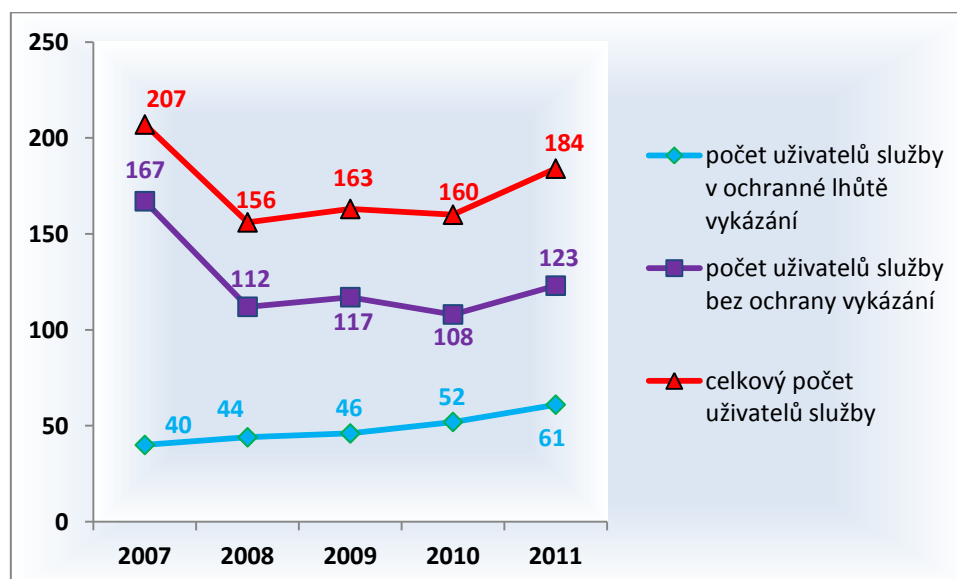
O osobách ohrožených, které konzultovaly svou tíživou situaci v Intervenčním centru osobně, hovoříme jako o „uživatelích“ služby, ostatní osoby ohrožené konzultující svůj problém pouze telefonicky či písemně, nazýváme „zájemci“ o službu.

Přehled počtu uživatelů služby v jednotlivých letech

*	2007	2008	2009	2010	2011	celkem
počet uživatelů služby v ochranné lhůtě vykázaní	40	44	46	52	61	243
počet uživatelů služby bez ochrany vykázaní	167	112	117	108	123	627
celkový počet uživatelů služby	207	156	163	160	184	870

*zahrnutí jsou pouze uživatelé služby, nikoli osoby ohrožené, které svůj problém konzultovaly pouze telefonicky

Srovnání počtu uživatelů služby v jednotlivých letech



Přehled počtu konzultací s osobami ohroženými domácím násilím

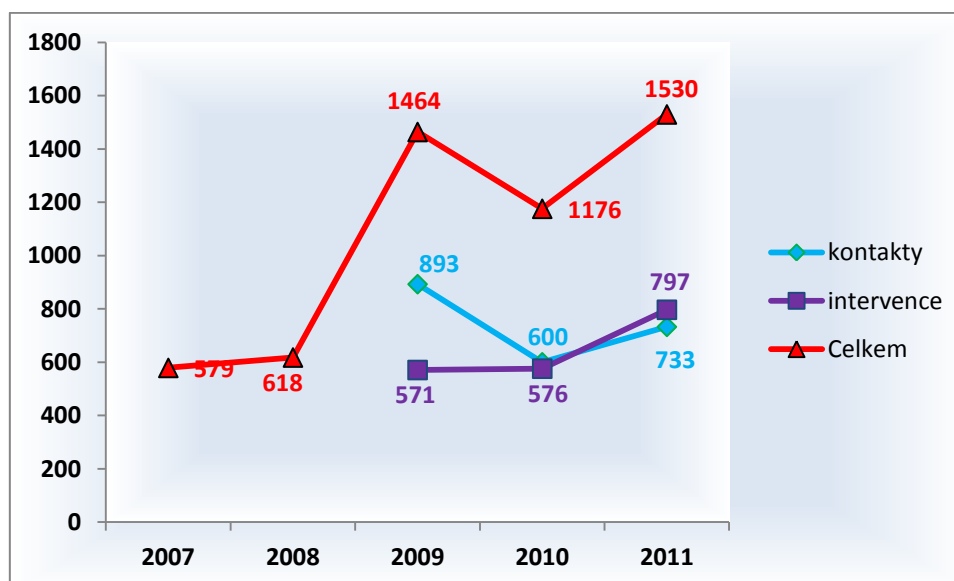
S osobami ohroženými domácím násilím, které využily služeb Intervenčního centra Ostrava, bylo uskutečněno od roku 2007 celkem **5367** konzultací, a to ve **formě kontaktů a intervencí**. Kontaktem rozumíme konzultaci s osobou ohroženou nepřesahující 30 minut, intervence je pak pojem zahrnující konzultaci s osobou ohroženou přesahující délku 30 minut. Uvedená čísla se týkají veškerých konzultací se všemi osobami ohroženými.

Přehled počtu konzultací dle jejich formy

	2007	2008	2009	2010	2011	celkem
kontakty	*	*	893	600	733	2226
intervence	*	*	571	576	797	1944
celkem	579	618	1464	1176	1530	5367

* v letech 2007 a 2008 nebyly statisticky rozlišovány kontakty a intervence

Srovnání počtu konzultací dle jejich formy

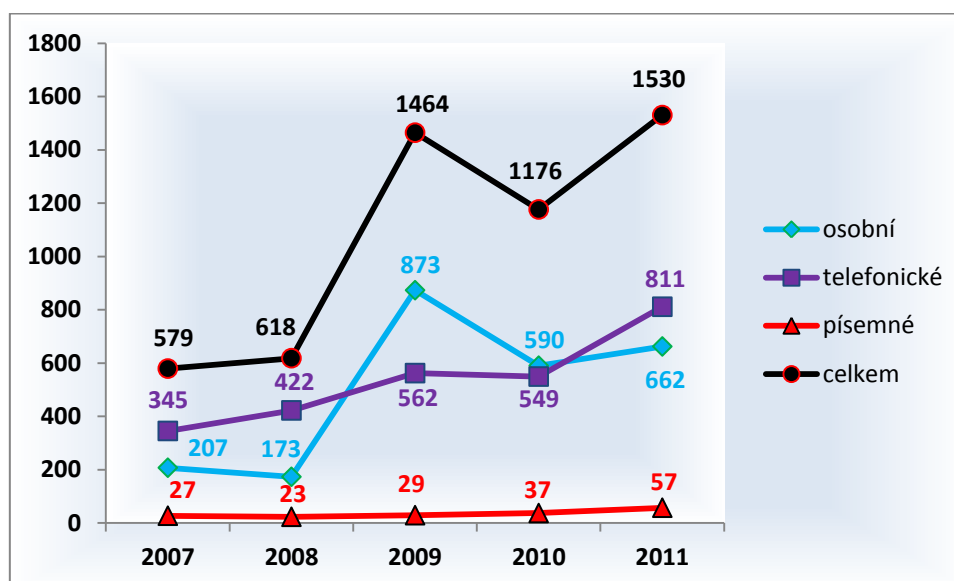


Osoby ohrožené domácím násilím, které využily služeb Intervenčního centra Ostrava, konzultovaly svůj problém různými cestami, a to osobně, telefonicky nebo písemně.

Přehled počtu konzultací dle jejich typu

	2007	2008	2009	2010	2011	celkem
osobní	207	173	873	590	662	2505
telefonické	345	422	562	549	811	2689
písemné	27	23	29	37	57	173
celkem	579	618	1464	1176	1530	5367

Srovnání počtu konzultací dle jejich typu



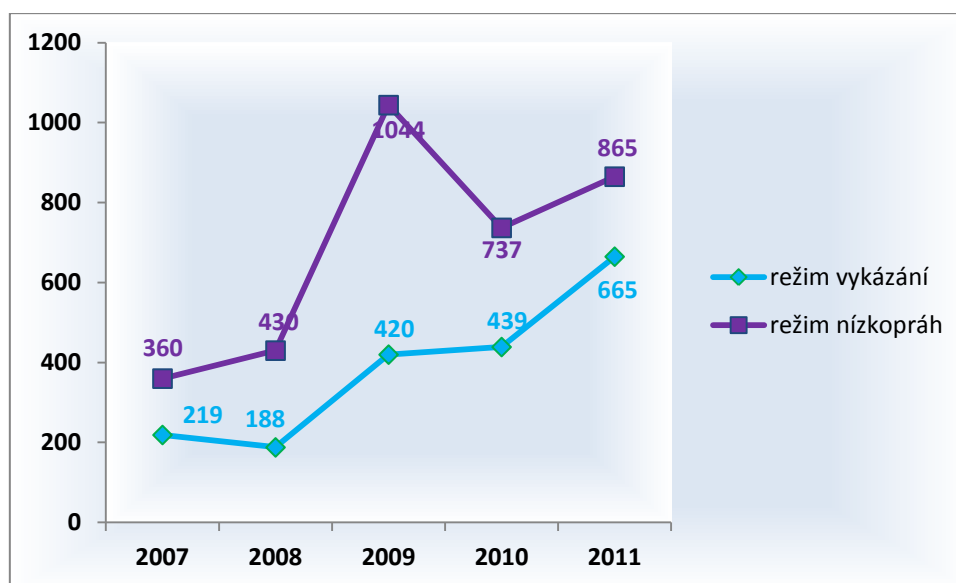
Osoby ohrožené domácím násilím využily služeb Intervenčního centra Ostrava ve dvou různých režimech. Jedním je „režim vykázání“ – tedy osoby ohrožené využily pomoci Intervenčního centra po té, co Policie ČR rozhodla o vykázání násilné osoby z jejich obydlí. Těmto ohroženým osobám je poskytována služba Intervenčního centra v době, kdy mohou svou tíživou situaci začít řešit v bezpečných podmínkách bez jakéhokoli dalšího násilí a zasahování ze strany násilné osoby a riziko pokračování domácího násilí je minimální nebo žádné.

O „režim nízkopráh“ se jedná, pokud se osoby ohrožené na Intervenční centrum obrátily bez předchozího vykázání. V tomto případě osoby ohrožené využívají odborné pomoci Intervenčního centra v situaci, kdy násilná osoba je stále přítomna ve společném obydlí a osoba ohrožená je tak aktuálně vystavena všem rizikům domácího násilí.

Přehled počtu konzultací dle typu režimu

	2007	2008	2009	2010	2011	celkem
režim vykazání	219	188	420	439	665	1931
režim nízkopráh	360	430	1044	737	865	3436
celkem	579	618	1464	1176	1530	5367

Srovnání počtu konzultací dle typu režimu



Přehled počtu návrhů na předběžná opatření

Osoby ohrožené domácím násilím, které využily služeb Intervenčního centra, podaly k okresním soudům od roku 2007 celkem 270 návrhů na **předběžná opatření** dle §76 b), o.s.ř. Tento počet zahrnuje návrhy, kterými se osoby ohrožené domáhaly prodloužení lhůty vykazání násilné osoby, ale také návrhy, které osoby ohrožené podaly bez předchozího vykazání P ČR a domáhaly se tak vydání ochrany přímo ze strany okresního soudu.

Poradenství a pomoc v oblasti těchto specifických ochranných opatření je součástí poskytované služby Intervenčního centra.

Intervenční centrum Bílého kruhu bezpečí, o.s., v Ostravě

Přehled počtu návrhů na předběžná opatření dle §76 b), o.s.ř.

	2007	2008	2009	2010	2011	celkem
počet podaných návrhů	37	50*	59	59	65	270
počet návrhů schválených okresními soudy	30	53	47	44	54	228
počet návrhů zamítnutých okresními soudy	5	5	4	2	7	23
počet návrhů, o jejichž rozhodnutí nejsou informace	2	0	8	13	4	27

*V roce 2008 okresní soudy zaslaly Intervenčnímu centru na vědomí 8 usnesení o vydání předběžného opatření, které byly podány bez využití služby Intervenčního centra, proto se neshoduje celkový počet podaných návrhů s rozhodnutými návrhy.

Zpracovala:

Mgr. Zuzana Konderlová, sociální pracovnice IC BKB Ostrava